

Salud baraja abrir los centros de Primaria hasta las ocho de la tarde

La medida se enmarca dentro de una reorganización más amplia de Primaria

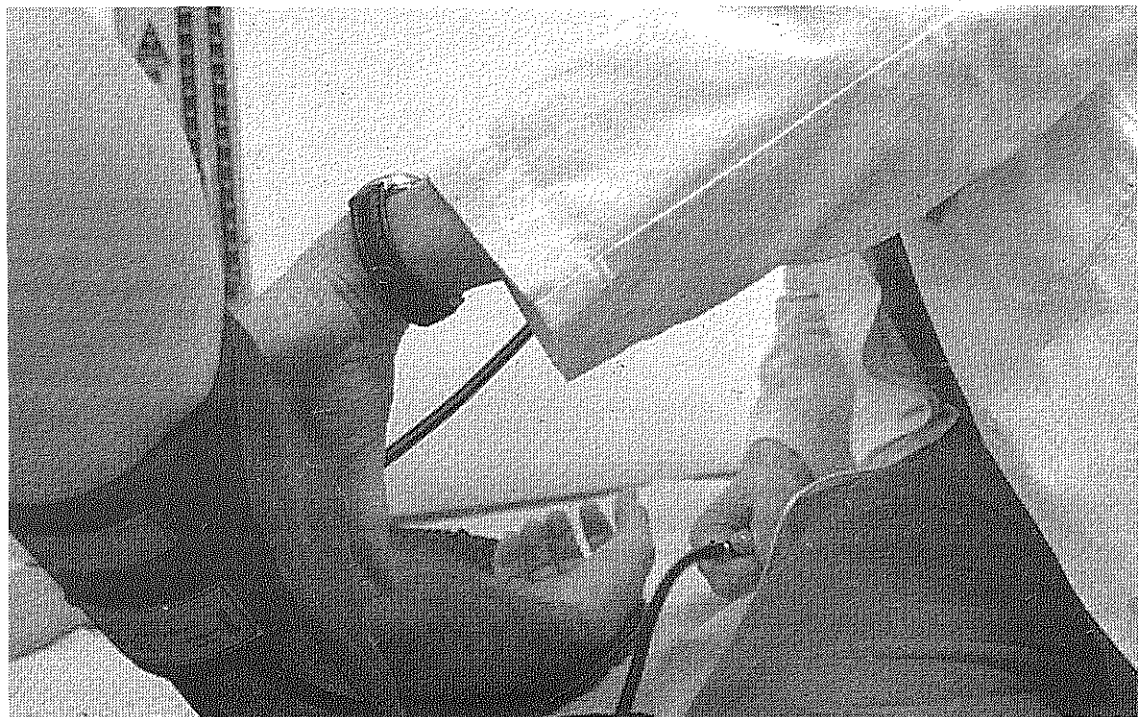
Podrían atender urgencia extrahospitalaria y San Martín abrir desde las 20.00 los días laborables

M.J.E.
Pamplona

El departamento de Salud está trabajando en una profunda reforma de la Atención Primaria en Navarra que podría alcanzar a numerosos efectivos del sistema, desde los centros de salud hasta el Servicio de Urgencias Rurales (SUR), los consultorios rurales que dependen de centros de Primaria, e incluso al ambulatorio San Martín, donde se atienden las urgencias del área de Pamplona a partir de las tres de la tarde de lunes a viernes y todo el día los festivos.

Por el momento, se trata de líneas de trabajo que se están presentando a numerosos profesionales y que se están valorando aunque, al parecer, uno de los principales objetivos sería conseguir una mayor eficiencia del sistema, en definitiva un ahorro.

La consejera de Salud, Marta Vera, apuntó ayer en una jornada sobre informática que se celebró en Madrid que "la calidad y sostenibilidad del sistema público están en peligro si no se introducen cambios estructurales". El nuevo modelo, según Vera, se va a ca-



Un médico atiende a un paciente.

ARCHIVO

racterizar por fomentar la corresponsabilidad del paciente, por ser ágil y accesible y por estar centrado en la necesidad mediante un trabajo multidisciplinar y personalizado y diferenciado entre agudos y crónicos.

Aperturas

Una de las principales medidas que podría tomar cuerpo en breve es la apertura de los centros de salud desde las ocho de la mañana hasta las ocho de la tarde.

Actualmente ya hay centros que abren sus puertas por las tardes para la atención habitual que prestan los médicos de familia a sus cupos. Sin embargo, la apertura por las tardes no obedecería

únicamente a abrir más cupos de tarde sino que se aprovecharía para que los centros de salud cubriesen también la denominada 'atención continuada', es decir las urgencias extrahospitalarias, y los avisos a domicilio.

Al hilo de esta medida, Salud baraja que las urgencias extrahospitalarias en el ambulatorio San Martín de Pamplona, que abre a partir de las tres de la tarde los días laborables, se atienden desde las ocho de la tarde. Lógicamente, estas medidas supondrían un deslizamiento de los profesionales que, por el momento, no se ha determinado.

También se persigue promover la atención pediátrica ordina-

ria por las tardes, posiblemente unificando varios centros para que puedan prestar esta atención a la tarde.

Otro de los puntos fuertes es la reorganización del Servicio de Urgencias Rurales, que está integrado por 47 puntos de atención continuada repartidos por toda Navarra para la atención de las urgencias y atendidos por 126 médicos y otras tantas enfermeras. Salud está revisando este sistema para introducir modificaciones que podrían pasar por el agrupamiento de algunos puntos y por que en otros las guardias pasen a ser localizadas en lugar de ser de presencia física.

Al parecer, Salud estudia la

POSIBILIDADES

Alguna de las medidas que se barajan para reformar el sistema sanitario pasan por:

1 Apertura hasta las ocho.

Los centros de salud podrían abrir hasta las ocho de la tarde para dar cobertura a cupos ordinarios y urgencias extrahospitalarias. También se baraja atención pediátrica por las tardes agrupando la población de varios centros.

2 Reforma del Servicio de Urgencia Rural.

Este servicio que se creó en 2008 para atender la urgencia rural fuera del horario habitual se quiere reordenar. Se barajan alternativas como agrupar puntos de atención y crear varios 'puntos base', con rayos y analítica simple, para dar cobertura a otros puntos de atención continuada.

3 San Martín.

Abrir los centros de salud por la tarde podría retrasar la apertura de las urgencias en el centro San Martín de Pamplona hasta las ocho de la tarde los días laborables.

viabilidad de establecer una serie de 'puntos base' de atención en Navarra (se barajan en Tudela, Estella, Tafalla, Alsasua, Santesteban y Sangüesa) dotados de radiología simple y analítica simple para dar cobertura a una segunda línea de centros.

La base de todo el sistema podría ser la "autogestión" de los centros de forma que el equipo adopte las medidas pertinentes para hacer frente a las necesidades de su población.

Con todo, fuentes del sector apuntaron la "indefinición" que existe en torno a las medidas que se están presentando, sobre todo en lo referente a la reorganización del personal implicado.